



musée
du Jouet
MOIRANS-EN-MONTAGNE



TERRE
D'ÉMERAUDE
COMMUNAUTÉ
Sud Jura



DOSSIER
DE
PRESSE
2025

Il était une fois...

www.musee-du-jouet.com

EXPOSITIONS - ATELIERS - ANIMATIONS - BOUTIQUE

Musée du Jouet - 5 rue du Murgin - 39260 Moirans-en-Montagne
Tél. 03 84 42 38 64 - E-mail info@musee-du-jouet.com

SOMMAIRE

1. 1989-2025 : 36 ANS D'HISTOIRE	P.2
1.1 Genèse du projet	P.2
1.2 Parti pris architectural	P.3
1.3 Espaces extérieurs	P.4
1.4 Mot des muséographes	P.5
1.5 L'empreinte d'une artiste singulière	P.6
2. LES COLLECTIONS ET LE PARCOURS MUSÉOGRAPHIQUE	P.7
2.1 Le jouet et le Jura, une longue histoire	P.7
2.2 Constitution des collections, les grandes dates	P.7
2.3 Le parcours de visite et ses objets « phare »	P.8
2.4 Le parcours audiovisuel et sonore	P.12
3. LES DISPOSITIFS DE VISITE	P.12
3.1 Parcours enfants	P.12
3.2 Livrets jeux	P.12
3.3 Parcours numérique Wivisites	P.13
3.4 Jouer au musée du Jouet	P.13
3.5 Visites guidées et ateliers	P.13
3.6 Musée accessible à tous	P.14
4. ZOOM SUR 2025	
4.1 Nouveaux aménagements intérieurs	P.15
4.2 Programmation culturelle	P.16
4.3 Exposition temporaire « Jouets des années 80 »	P.16
4.4 Exposition temporaire « Smoby fête ses 100 ans »	P.19
5. EXPOSITIONS TEMPORAIRES 2012-2024	P.20
6. MUSÉE DU JOUET EN CHIFFRES	P.23
7. INFORMATIONS PRATIQUES	P.24
7.1 Accès, horaires, tarifs	P.24
7.2 Boutique	P.25
8. LE MUSÉE DU JOUET EN IMAGES	P.27

1. 1989-2025 : 36 ANS D'HISTOIRE

1.1 La genèse du projet

En mai 1989, à l'initiative de la mairie de Moirans-en-Montagne et des industriels du jouet, la Maison du Jouet, bâtiment à l'architecture moderne et aux couleurs vives imaginé par l'architecte Guy BONNIVARD, est inaugurée.

Sa création vise alors à dynamiser et valoriser le secteur du jouet français et dépasse largement le cadre d'un musée. La Maison du Jouet regroupe différents services destinés aux professionnels. Le musée présente des collections de jouets du Jura « d'hier » et leurs techniques de fabrication et des collections « d'aujourd'hui ».

Ce lieu atypique, a atteint largement ses objectifs : doter le territoire d'un site culturel et touristique dont la fréquentation a atteint 65 000 entrées en 1994 et offrir à l'industrie du jouet un outil de développement.

Mais le temps a passé... Au-delà des évolutions industrielles, le musée a vieilli et certaines des missions de la Maison du Jouet sont devenues obsolètes. Au fil du temps la mise en valeur et la conservation des collections, enrichies grâce à une politique d'acquisition volontariste et des dons exceptionnels, se sont heurtées à des problèmes d'espace. Une rénovation d'envergure est apparue nécessaire pour faire de ce site un musée moderne, ludique et attractif.

En 2000, le projet est acté par le Conseil Municipal de Moirans-en-Montagne. Dix ans de démarches, de réflexions, d'études, de consultations auront été nécessaires avant qu'en août 2010, le début des travaux ne soit effectif.

1.2 Parti pris architectural

En septembre 2010, le musée du Jouet ferme ses portes au public pour 22 mois de travaux. C'est aux architectes **Jacques BLANC POTARD** (cabinet ARPRAU, Lyon) et **Jean-Marc DUBOIN** (Saint-Claude, 39) que la Communauté de Communes



Jura Sud confie ce projet architectural de grande ampleur. Donner un nouvel écrin à l'une des plus belles collections de jeux et jouets en Europe, offrir au public la qualité d'accueil d'un musée moderne et respecter l'identité du bâtiment d'origine, tels étaient les enjeux.



Depuis 1990, le quartier de l'enfant, mais également l'ensemble de l'agglomération de Moirans-en-Montagne, portent haut les couleurs vives, rouge, bleu vert et jaune, clin d'œil aux jouets laqués qui ont fait la renommée des fabricants locaux. L'architecture audacieuse imaginée par l'architecte Guy BONIVARD en 1989 et son emblématique triangle bleu, se devait d'être préservés et valorisés.

Missions aujourd'hui accomplies : l'extension a permis de doubler la surface du musée pour la porter à 3400 m². L'ensemble architectural est cohérent et attrayant. L'identité du lieu a été renouvelée dans le respect des options initiales. Un axe ouest / est, orienté sur la ville a été créé et fédère harmonieusement les espaces et activités adjacentes.



ARPRAU (Lyon) et DUBOIN (Saint-Claude) ont réalisé conjointement divers projets dans le Jura dans les domaines de l'urbanisme et les espaces publics ou le bâtiment.

Quelques réalisations :

Bâtiments et équipements : Carrefour de la Communication (CARCOM), Lons-Le-Saunier ; ports de la Saisse et de la Mercantine, lac de Vouglans ; siège de l'entreprise Mérieux à Lyon ; couverture des tribunes du stade de Gerland ; bureaux et commerces avenue de la Grande Armée et rue Scribe à Paris ; collège à Lisle d'Abeau, ; crèches...

Plans d'urbanisme : quartiers Brotteaux-Garibaldi, Perrache-Rambaud à Lyon, Doua à Villeurbanne, Saint Clair à Caluire...

1.3 Les espaces extérieurs

L'espace public, devant l'entrée principale du musée, a été remodelé rendant ainsi l'accès plus lisible et attractif. Des espaces de jeux ont été conçus en harmonie avec l'architecture du musée et la géographie du site. Ouverts à tous, ils contribuent à relier le site à la vie de la commune.

Le long du bâtiment d'extension, surplombé par le triptyque d'émail et d'acier qu'anime le trait poétique de l'artiste Françoise Pétrovitch, les espaces verts accueillent des jeux extérieurs : toboggans, forêt labyrinthe, balançoire, jeux à ressort...

A proximité de l'entrée du musée, un grand parcours de glisse et d'escalade vient s'appuyer sur la structure existante, imprimant une image ludique et esthétique. D'autres éléments de jeux et des tables de pique-nique complètent l'équipement du lieu, propice aux rassemblements familiaux.



1.4 Le mot des muséographes



« Pour le Musée de Moirans-en Montagne, jeux et jouets, désireux de retrouver les rires des enfants qui les accompagnaient autrefois, sont ressortis des malles et des greniers : ils ont pris la pose, rassemblés par affinités ou proximité de sens et s'offrent à nouveau aux regards et aux souvenirs des visiteurs.

Parfois les époques s'entrechoquent, favorisant les interactions et reliant les générations. À leur façon, tous ces objets témoignent de toute leur âme de l'histoire universelle, du temps qui s'écoule et de l'enchaînement des âges que les visiteurs traverseront en accéléré en remontant le fil du parcours muséographique.

Certains, plus rares, surprenants ou marquants de notre histoire commune, ayant acquis la qualité d'ambassadeurs du Musée, sont mis en avant, isolés, soclés, mais c'est chaque fois pour mieux introduire leurs compagnons.

Témoin de leur joie à être ainsi rassemblés et à pouvoir retrouver la proximité des enfants, même s'ils sont sagement rangés pour mieux se présenter, l'univers qui les entoure et les accueille est particulièrement coloré et est ré-enchanté par le trait raffiné et sensible des grandes fresques de l'artiste invitée Françoise Pétrovitch.

Parce que les jouets sont aussi faits par des hommes, les savoir-faire locaux sont présentés à travers les siècles comme une grande parenthèse du parcours.

Avant de conclure cette longue promenade, le visiteur sera invité à traverser un groupe dense et serré de cabanes de bois sombre qui sont autant d'écrans mystérieux au cœur intime du monde des jouets : l'imaginaire !

Un ourson de bois coloré nous accompagne tout au long du parcours. Il est un rappel sensible de notre profond lien avec l'enfance tout en représentant fièrement les savoir-faire du Jura. Présent dès l'accueil et ponctuant les cheminements, accompagnateur fidèle du public, il clôt la visite sous la forme d'une représentation géante et douce qui place adultes et enfants sur un pied d'égalité face à la poésie du monde des jouets. »

L'atelier à Kiko, muséographes

1.5 L’empreinte d’une artiste singulière



Après Paris, Berlin ou Tokyo, **Françoise PETROVITCH**, artiste plasticienne pluridisciplinaire, laisse son empreinte au musée du Jouet de Moirans-en-Montagne.

C’est sur la façade sud du bâtiment d’extension, en surplomb de l’aire de jeux des enfants, que l’on découvre d’abord son œuvre. Son dessin à la plume se déploie avec pertinence et subtilité sur un triptyque d’émail sur acier d’une longueur totale de 41 mètres. Sur ce format panoramique, elle déroule une farandole de jouets et de personnages aux formats insolites. Le cadrage est serré, comme un point de vue au ras-du-sol, celui des enfants jouant par terre, leurs jouets éparpillés autour d’eux. Imagerie de l’enfance, voiture à pédale, trottinette, poupée, petit train, nounours ou toupie, comme s’échappant des vitrines, s’exposent aux regards des passants en un symbole d’ouverture du lieu sur ses publics.

A l’intérieur, sur le parcours d’exposition permanente, les dessins de Françoise Pétrovitch dialoguent avec les collections de jeux et jouets du musée. Ses grandes toiles, dont certaines monumentales, structurent les espaces muséographiques. Le travail de superposition, le hors format, créent une confusion joyeuse qui contraste avec l’agencement ordonné des vitrines. Surprise, plaisir, perplexité, la confrontation entre art contemporain et patrimoine questionne le regard du visiteur.



Biographie

Née en 1964 à Chambéry, Françoise PETROVITCH vit et travaille à Cachan, en périphérie de Paris. Artiste plasticienne et pluridisciplinaire, elle emploie le dessin, le lavis, la céramique, le verre ou plus récemment la vidéo, dans un perpétuel questionnement sur notre rapport au monde. Son œuvre, emplie de fantaisie et d’audace, est emprunte des réminiscences de l’enfance.

2. LES COLLECTIONS ET LE PARCOURS MUSEOGRAPHIQUE

2.1 Le jouet et le Jura, une longue histoire



Lorsque dans les années 80, la mairie de Moirans-en-Montagne et des industriels locaux lancent le projet d'un musée du Jouet, ce n'est pas le fruit du hasard. Entre ce territoire situé à l'extrême sud du Jura et le jouet, c'est une longue histoire, dont les premières pages s'écrivent dès le Moyen Age. Le rayonnement de l'Abbaye de Saint Claude au 13^{ème} et 14^{ème} siècle et l'afflux de pèlerins sont à l'origine d'une forte demande de divers objets de piété en bois tourné. La forêt jurassienne, riche d'une grande diversité d'essences, et les rivières, torrents et cascades, présents partout, fournissent les ressources nécessaires à cette production. La tournerie se développe, les savoir-faire et la demande évoluent. Au fil du temps, les artisans jurassiens diversifient leurs produits : jeux d'échec, bobines, boutons... Quelques siècles plus tard, l'industrie du jouet naîtra de l'art de tourner le bois.

2.2 Constitution des collections, les grandes dates

De 1988 à 1995 : constitution du fonds historique

6000 objets (jeux, jouets fabriqués pour une grande part dans l'arc jurassien ainsi que machines et outils de tournerie et de transformation plastique) provenant de dons multiples de particuliers, d'artisans et industriels du jouet de la région.

A partir de 1995 : diversification des collections

Elargissement de la collection à des jouets de grandes marques d'origine française, européenne et du monde entier.

2001 : donation de l'ethnologue Chantal Lombard

700 jeux et jouets du monde entier, souvent fabriqués par des enfants avec des matériaux de récupération, témoignage unique de l'universalité et de l'individualité du jouet.

2003 : acquisition Canet en Roussillon

Collection exceptionnelle de 3500 pièces du Musée du Jouet de Canet en Roussillon : jouets antiques, poupées, jouets mécaniques et jouets optiques, de 2000 avant J.-C. à nos jours.

2005 : donation de l'anthropologue belge Jean-Pierre Rossie

700 jouets du Sahara et d'Afrique du Nord assortie d'une riche documentation scientifique.

2014 : acquisition de 131 objets au musée de l'ours et de la poupée (Lens-Lestang, 26)

Grâce aux acquisitions successives, le musée du Jouet compte aujourd'hui près de 20 000 objets dont environ 2 000 sont exposés. Parmi cette collection, voici une sélection d'objets qui ont marqué l'histoire du jouet, des techniques et des sociétés qui les ont produits.

2.3 Le parcours de visite

Ainsi, regroupés par catégorie, les jouets d'époques, de cultures et de procédés de fabrication différents se côtoient. Les confrontations historiques, techniques ou culturelles permettent d'appréhender les évolutions et permanences qui marquent l'histoire du jouet. La conception du parcours a fait émerger différentes typologies d'espaces, correspondant à des mises en scène spécifiques. Environ 10% de la collection est exposée.

De tout temps et en tous lieux (espace introductif)

Cet espace d'introduction présente le caractère universel du jouet. L'homme a joué de tout temps et en tous lieux, avec souvent une grande similitude dans les formes du jeu. Le jeu est aussi universel dans le sens où il est intergénérationnel : il concerne tous les hommes, du plus petit au plus âgé. De même on joue dans toutes les catégories de la société.

Le jeu est cependant une production culturelle, il prend des formes spécifiques selon les époques, les lieux et les hommes qui le fabriquent. Chaque société produit des jeux qui lui sont propres.

Cette salle a été modifiée en 2020 afin de combler des manques dans le parcours de visite :

- Expliquer pourquoi des jouets dans le Jura, depuis quand et pourquoi ce musée ;
- Situer dans une frise chronologique l'histoire des jouets grâce à des jouets et jeux iconiques, sous forme d'un jeu de timeline – puzzle.



Chapitre 1 : Dedans

Cette séquence regroupe les jouets utilisés dans l'espace intérieur de la maison. A quels jeux se livre l'enfant à l'intérieur de ce cocon protecteur ? Derrière les murs des maisons, nourrisson, enfant puis adolescent, fille ou garçon, ils se construisent un monde en miniature, copie presque conforme ou reflet de ses rêves.

Les jouets d'éveil stimulent les bébés en manipulant, entassant, classant, puis grâce au langage, l'enfant exprime son désir de grandir en imitant les adultes. Les mentalités ont évolué mais l'enfant et ses jouets restent catégorisés selon le sexe : les jouets de garçon invitent à explorer le monde, manipuler les outils, ceux des filles à pouponner ou se faire belle.

L'adolescent affirme sa personnalité et pratique les manipulations techniques, les expérimentations scientifiques, les jeux de plateau, de construction. Le jouet est un amusement tout autant qu'un outil éducatif.



CHARIOT BACHE

Terre cuite. Fabriqué en Mésopotamie, II^e millénaire avant J.-C.

Achat avec le soutien du FRAM / Inv. 2003.18.1497

Ce chariot de forme elliptique est l'un des jouets à traîner les plus anciens du monde. Il a été retrouvé dans une tombe d'enfant de Mésopotamie (entre les actuelles Irak et Syrie du sud-est) qui connaît à cette époque un essor culturel et artistique. Les objets en terre cuite produits en grande quantité sont populaires.



OURS « EDDIE »

Mohair, paille. Fabriqué par Steiff, Giengen, Allemagne, vers 1905

Inv. A99179, H. 32 cm, l. 18 cm, P. 8,5 cm

Doté d'une double paternité, l'ours en peluche naît au même moment aux États-Unis et en Allemagne vers 1902. Outre-Atlantique, Morris Mitchom baptise son ours "Teddy's Bear", surnom du président Théodore Roosevelt en référence à un ourson que ce dernier a épargné lors d'une partie de chasse. Au même moment en Allemagne, les premiers ours en peluche de la fabrique Steiff, inspirés des animaux du zoo de Stuttgart, connaissent un succès tel qu'en 1907 ils se vendent à près d'un million d'exemplaires.



« Eddie » a toutes les caractéristiques des premiers ours Steiff, la plus ancienne marque européenne d'ours en peluche. En laine mohair rembourré de paille, il a un museau et des bras longs, des yeux en « boutons de culottes », des griffes, une bosse dans le dos et une truffe en broderie noire. Il a une allure militaire, des membres très longs et articulés. Cet ours fait partie de la première collection commercialisée avec un bouton agrafé dans l'oreille gauche, emblème de l'entreprise.

BARQUE A VOILE

Roseau tressé. Pérou, 1981.

Collection Chantal Lombard, inv. 2001.22.97.2

Les réalisations d'enfants sont souvent liées à la géographie du pays. Jouets traditionnels des enfants de l'ethnie Uros habitant sur les îles du lac Titicaca au Pérou, ces barques imitent les bateaux de pêche.



Chapitre 2 : Dehors

Cette séquence regroupe les objets ludiques utilisés à l'extérieur. Le jardin, espace ouvert où la liberté du corps peut s'exprimer pleinement, le café ou la cour de récréation, espaces publics régis par des règles établis, la fête foraine, espace mobile empreint de fantaisie, autant de lieux qui ont favorisé le développement d'activités ludiques particulières.

On trouve les jeux d'adresse et de mouvement, jeux de plein air, fête foraine et jeux de cible, porteurs, rituels – fêtes et musique, récréation, jeux de café.



VIOLON ET ARCHET KAMANJA

Bois, métal. Maroc, 1999

Collection JP Rossie, inv. 2009.1.519

Ce violon avec archet est fabriqué avec des matériaux de récupération. Un bidon d'huile avec des cordes et des bouts de bois imite le violon kamanja, un instrument de musique utilisé au Maghreb dans tous les genres musicaux notamment dans la musique savante arabo-andalouse. Ce violon qui a la particularité d'avoir une caisse de résonance aplatie en forme de huit, se joue de manière verticale.



Chapitre 3 : De l'idée au jouet

Ce parcours chronologique retrace l'histoire locale du jouet et l'évolution des techniques et matériaux du Moyen Age à nos jours. Machines, outils, productions jurassiennes, catalogues, documents audiovisuels témoignent de la richesse de ce patrimoine. Sont également abordés les défis auxquels les fabricants de l'arc jurassien sont confrontés pour faire face à la concurrence, notamment le rôle du design et du marketing.



TOUPIE « FROU FROU »

Bois. Fabriquée par Eria, Villards-d'Héria (39), France, vers 1900, inv. A881119

La toupie est connue depuis des milliers d'années. Le mouvement est donné par la corde enroulée autour de la toupie. La corde se déroule et fait tourner la toupie. Les Égyptiens pratiquaient déjà ce jeu au temps des Pharaons. Aujourd'hui encore, partout dans le monde, la toupie peut se pratiquer avec de simples graines ou avec des objets plus élaborés fabriqués par l'homme.



La fin du parcours est depuis quelques années consacrée à la pratique ludique avec des aménagements réalisés en 2023 et 2024. Une exposition sur l'histoire des consoles de jeu vidéo et un espace de rétrogaming (bornes d'arcade, flipper) ont y pris place, ainsi qu'une exposition temporaire pour les 100 ans de SMOBY.

2.4 Le parcours audiovisuel et sonore



Le parcours de visite est animé par la diffusion de sons (jouets de premier âge, ambiances de cour de récréation ou de spectacles d'enfants), d'extraits de films et de dessins animés en lien avec les thématiques des vitrines : « La guerre des boutons », « Saturnin et compagnie », « Sita chante le blues ».

Afin de rendre vivants les jouets exposés, certains d'entre eux, dits à mouvements, ont été filmés et sont diffusés sur des écrans : jouets à ressort, à bascule, à friction, à manivelle, etc.

La zone consacrée aux savoir-faire jurassiens de fabrication de jouets est illustrée par des vidéos réalisées avec le concours de plusieurs entreprises locales, la force du geste dépassant souvent celle des écrits.

3. LES OUTILS DE VISITE

3.1 Parcours enfants



Un parcours de visite a été spécialement conçu à l'intention du jeune public. Guidés par NOURS, un sympathique ourson de bois laqué, les enfants sont invités à répondre à des devinettes et à découvrir ainsi une vingtaine de points d'intérêt du parcours général d'exposition permanente. Ce dispositif sert également de support au parcours audio-vidéo guidé (enfants à partir de 8 ans).

3.2 Livrets jeux en famille

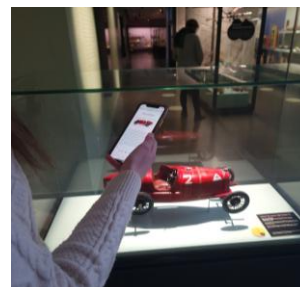
Les visiteurs ont à leur disposition gratuitement 4 livrets-jeux différents, à faire en famille, à partir de 4 ans.



3.3 Parcours numérique WIVISITES

Afin d'adapter son offre aux usages actuels, le musée propose à ses visiteurs une application de visite en mobilité, ne nécessitant pas de téléchargement, avec des jeux, des contenus et photos.

https://www.wivisites.com/monument_details/musee-du-jouet



3.4 Jouer au musée du Jouet

Virtuels ou réels, les jeux sont très présents au musée du Jouet ! Tout au long du parcours d'exposition permanente, à l'intérieur du musée, mais également à l'extérieur, des jeux invitent à des pauses ludiques. Jeux du 21^e siècle sur écrans interactifs ou grandes tables tactiles, ils mettent en scène les collections du musée, proposant une autre approche des objets.

Jeux de toujours, reliant les générations, ils favorisent la convivialité.



3.5 Visites guidées et ateliers

Des **visites ateliers** sont proposées, pendant les vacances scolaires et les mercredis aux individuels, et toute l'année pour les groupes. Après une présentation d'une partie des collections permanentes du musée, en relation avec le sujet abordé, les enfants passent à la pratique en réalisant des jouets aux formes, couleurs et matières variées. Pour découvrir les collections en s'amusant, réaliser ses propres créations à partir des objets observés, remonter le temps et voyager sur les cinq continents, créer, manipuler, comprendre, jouer...

Pour les familles et enfants dès 12 ans, un « **Escape Game** » a été conçu en interne par notre équipe de médiation, en plein cœur du parcours d'expo permanente : « *dans une heure, le musée du Jouet ouvrira ses portes au prestigieux concours du Jouet de l'année. Cette année, la fabrique de jouets Lançon est mise à l'honneur. Selon les rumeurs, Edmond Lançon travaillait sur le jouet parfait juste avant son décès, mais aurait caché les plans de sa création. Parviendrez-vous à les retrouver pour sauver la fabrique ?* ». Celui-ci a lieu ponctuellement durant l'année, sur réservation.

Les **amateurs d'énigmes et de magie**, adultes ou enfants se prennent au jeu de la **chasse aux trésors « Abracadabra ! »**. Ils suivent les traces d'un vieux magicien qui, à une époque lointaine, a ensorcelé les jouets du musée avant de disparaître. Une découverte insolite des collections du musée proposée ponctuellement.

Les **groupes** sont accueillis sur réservation avec ou sans guide. Pour les **scolaires** et les **centres de loisirs**, la visite peut se poursuivre par un atelier.



3.6 Un musée accessible à tous

La place du visiteur est fondamentale au musée du Jouet. Aussi celui-ci est conçu pour être accessible au plus grand nombre. A cet effet, l'ensemble des textes est en français, anglais, allemand et néerlandais. Les visiteurs étrangers peuvent se laisser guider par un nouveau guide de visite auquel il suffit de se connecter avec son smartphone, disponible en trois langues étrangères.

L'ensemble du musée est accessible aux personnes à mobilité réduite.



Le musée du Jouet obtenu le label **TOURISME & HANDICAP** pour les 4 familles de handicaps (moteur, mental, auditif et visuel).

Des améliorations sont proposées chaque année afin de mieux accueillir ces publics : livret en « Facile À Lire et à Comprendre (FALC), plan en relief et en braille, visites adaptées...



4. ZOOM SUR 2025

4.1 Nouveaux aménagements intérieurs

Maquette PLAYMOBIL®

Un nouveau diorama en PLAYMOBIL® représentant la montagne en hiver et en été a pris place dans le parcours permanent de visite, dans la salle des jeux de construction.

Pour les enfants, des personnages sont à retrouver.

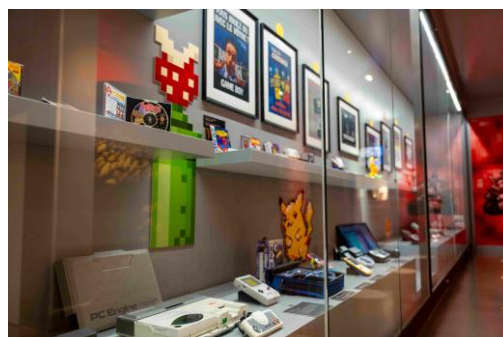


Maquette JEJURA

Une maquette unique composée de chalets JEJURA fabriqués à Saint-Germain-en-Montagne depuis des décennies a pris place dans le parcours permanent ! Plongez dans l'univers de cette entreprise créée en 1911.



Game story, histoire des consoles de jeu vidéo. Conçue avec l'association MO5.com, cette présentation unique retrace la riche histoire du jeu vidéo grâce à une présentation chronologique depuis 1952 jusqu'à nos jours. Les collections anciennes exposées côtoient des consoles de toutes époques jouables !



4.2 Programmation culturelle

Chaque année, l'équipe du musée du Jouet conçoit une riche programmation culturelle. Pendant les vacances scolaires, les manifestations nationales et festivals locaux, sont proposées de nombreuses animations à destination des familles, pour tous les âges : ateliers, visites guidées, spectacles, jeux.

Voir le programme détaillé : <https://www.musee-du-jouet.com/actualites.htm#id359>

4.3 Exposition temporaire « Jouets des années 80 », jusqu'au 22 février 2026. Objets issus de la collection de Mel et David.



Cette exposition est l'occasion de faire un voyage rétrospectif dans les années 1980. Vous trouverez une grande partie des jeux et jouets qui ont marqué cette décennie, bercé votre enfance ou celle de vos enfants. Certains de ces jouets ont vu le jour auparavant ou ont perduré jusqu'à aujourd'hui, mais c'est toujours dans les années 80 qu'ils ont connu leur véritable heure de gloire !

L'exposition ne prétend pas présenter tous les jouets et produits dérivés de cette époque si prolifique ! Les objets exposés sont issus de la collection particulière de Mel et David. Une sélection de certains personnages, jeux et jouets

de cette période a été réalisée, offrant leur vision de collectionneurs et passionnés.

Nous vous souhaitons un bon retour dans le passé et dans vos souvenirs d'enfance ! Laissez-vous transporter dans une douce nostalgie et découvrez informations et petits secrets de ces héros de l'enfance.

➤ Les émissions télévisées pour enfants

Les années 80 sont une période de grands bouleversements télévisuels. L'élection de François Mitterrand en 1981 permet l'émergence de nouveaux médias privés tels que Canal+ et TF1. Des programmes inédits envahissent le petit écran des Français : émissions politiques (*Droit de réponse*), divertissements (*Champs-Élysées*, *Dimanche matin*), fictions (*Dallas*, *Pause-Café*).

Les émissions jeunesse se développent. En 1978, est créée *Récré A2*, présentée par l'animatrice Dorothée, qui propose des fictions et des séries de toutes origines, des dessins animés, des reportages et diverses chroniques éducatives. Elle se veut innovante en diffusant des dessins animés japonais tels que *Goldorak*, *Albator* ou *Cobra*. Elle contribue aussi au développement de programmes français comme *Les mondes engloutis*, *Les mystérieuses cités d'or*, *Yakari*. L'émission s'arrête avec le départ de Dorothée chez le concurrent TF1 où elle anime pendant une décennie l'emblématique *Club Dorothée* (1987).

A cette époque, on assiste à une « contre-attaque française » avec l'arrivée massive de coproductions entre la société DIC et plusieurs studios japonais (*Ulysse 31*, *Les Mystérieuses*

Cités d'or, les Minipouss, Inspecteur Gadget...). Beaucoup d'entre elles marqueront toute une génération, la « génération Y » ou des « milléniaux »*. Le marché se révèle fructueux et DIC devient la première société productrice de séries d'animation en Europe. D'autres dessins animés Japonais sont également diffusés sur Antenne 2 et connaissent un franc succès comme *Candy, Lady Oscar* ou *Albator*.

*Depuis le début des années 1900, les experts répertorient généralement 7 générations distinctes : la génération grandiose (1900-1930), la génération silencieuse (1930-1945), les baby-boomers (1945-1965), la génération X (1965-1980), les milléniaux ou génération Y (1980-1996), la génération Z (1995-2012) et la génération Alpha (2012-2025).



➤ Les origines des séries télévisées d'animation

La majorité des séries d'animation à succès provient de romans pour enfants, de mangas japonais et de bandes dessinées populaires. Les réalisateurs s'inspirent d'ouvrages classiques dont certains datent de plus d'un siècle (*Rémi sans famille* inspiré de *Sans famille* d'Hector Malot, 1878).

Des romans tels que *Maya l'Abeille* ou *Heidi* et des bandes dessinées célèbres (*Lucky Luke*) sont à l'origine de séries. Des histoires non destinées aux jeunes sont déclinées en série, comme le roman d'Alexandre Dumas, *Les Trois Mousquetaires*.

Albator, le corsaire de l'espace, est lui, tiré du manga de Leiji Matsumoto.

De nombreuses séries étrangères à succès sont adaptées en France comme *Tom Sawyer* (1982), *Nils Holgersson* (1984) ou encore *Gummi Bears* (1986).

Jean Chalopin (Diffusion Information Communication, société fondée en 1971) crée *Blondine au pays de l'arc-en-ciel* et les *Entrechats*. Il possède des filiales aux Etats-Unis (*Inspecteur Gadget* et *M.A.S.K*) et au Japon (*Ulysse 31* et *Les Mystérieuses Cités d'Or*). Au milieu des années 80, c'est le premier producteur mondial de séries télévisées pour enfants. L'autrice française Nina Wolmark participe à la création de la série originale *Les mondes engloutis*.

Au Japon, Toei Animation prospère avec *Capitaine Flam* et les *Chevaliers du Zodiaque* (1986).

Aux Etats-Unis, Hanna-Barbera Productions est à l'origine des *Schtroumpfs* (1981) et des *Snorkies* (1984).

D'autres séries sont par contre imaginées de toutes pièces (*Il était une fois... La vie, Le village dans les nuages* ou *Bibifoc*).

De grandes entreprises de jouets ont fait appel à des sociétés de production. Mattel, mondialement connue pour sa poupée Barbie, lance en 1985 les *Wheeled Warriors*, figurines articulées avec leurs véhicules dans un univers futuriste. Elle commande à la société française DIC, *Jayce et les Conquérants de la lumière*.

Hasbro cofinance la production de *Jem et les Hologrammes* pour promouvoir sa nouvelle poupée. En 1981 sort la ligne de jouets *My Pretty Pony* mais ne rencontre pas de succès jusqu'au film *Mon petit poney* (1986) et la série télévisée.

➤ **Le phénomène « japanime »* en France**

L'« anime », « japanime » ou « japanimation » est une série d'animation en provenance du Japon, souvent adaptée d'un manga.

L'histoire des animés commence au début du XXe siècle, lorsque des réalisateurs japonais s'essayaient aux techniques d'animation précédemment explorées en Occident.

Il faut attendre *Astro, le petit robot*, créé en 1963 par Osamu Tezuka, pour obtenir un succès populaire. En juillet 1978, un dessin animé d'apparence anodine mettant en scène un robot géant commence à attirer des milliers de téléspectateurs : *Goldorak (UFO Robot Grendizer)*. Personne ne se doutait alors que l'engouement pour un simple dessin animé donnerait naissance à un phénomène.



Dans les années 80, les animés sont intégrés à la culture populaire et la production explose. En 1988, la sortie au cinéma d'*Akira*, encensé par la critique, contribue largement à la popularité de l'animation japonaise.

Mais les animés japonais choquent en France par rapport à ce que l'on montre aux enfants à cette époque. On ne saisit pas les trames narratives, ni l'esthétique parfois assez réaliste, avec des scènes violentes ou psychologiquement assez complexes. Ils n'étaient pas réellement destinés au public auquel ils ont été présentés, entraînant des censures et rendant certains épisodes incompréhensibles. La qualité et la diversité de l'animation japonaise n'est reconnue que dans les années 90, grâce aux sorties des longs métrages de Isao Takahata et Hayao Miyazaki.

➤ **La nostalgie des années 80**

La nostalgie des années 80 est un phénomène culturel fascinant qui se manifeste dans la musique, le cinéma, la mode et les jeux vidéo. Cette décennie est souvent célébrée pour son esthétique caractéristique, ses innovations technologiques et sa culture populaire marquante. La mode des années 80, avec ses couleurs vives, ses coupes audacieuses et ses accessoires emblématiques, connaît également un regain d'intérêt, inspirant les créateurs contemporains. Les jeux vidéo de cette époque, avec des consoles comme la NES et des classiques comme "Pac-Man" et "Super Mario Bros", ont non seulement défini une génération, mais continuent d'influencer le design de jeux modernes.

Les produits dérivés ont non seulement contribué à l'engouement pour ces séries, mais ont également permis de créer une culture de la collection qui perdure encore aujourd'hui. La

nostalgie pour ces séries et leurs produits dérivés continue d'influencer le marché, avec des rééditions et des adaptations modernes.

La nostalgie pour les années 80 est donc un mélange d'affection pour le passé et d'admiration pour les innovations qui ont façonné notre culture actuelle.



Les collectionneurs

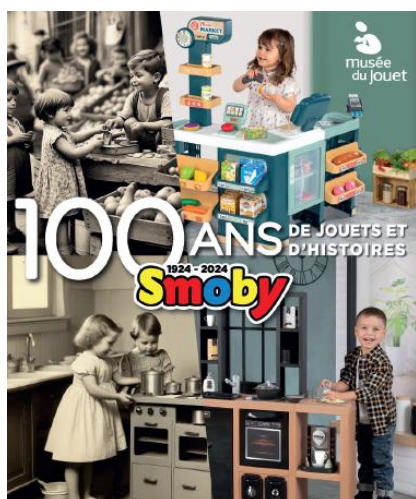
Mélanie et David, quarantennaires, sont collectionneurs de jouets de dessins animés et séries télé de notre enfance.

Tout a commencé l'été 2000, lors d'une promenade sur une brocante, par la découverte de figurines et de jouets des années 80 qu'ils n'avaient pas eu enfants.

D'un studio à leur actuelle maison de 150 m², c'est à chaque fois leur collection qui les fait déménager ! Ils vivent au milieu de milliers de jouets : PLAYMOBIL®, Schtroumpfs, Goldorak, Ulysse 31, Les Mondes engloutis, Bisounours, Mask, Albator, Capitaine Flam, etc.

Depuis 2013, afin de partager leur passion, ils créent des expositions pour des musées, des devantures de magasins, de cinémas, de médiathèques...

4.4 Exposition temporaire « Smoby fête ses 100 ans », prolongée jusqu'au 31 août 2025

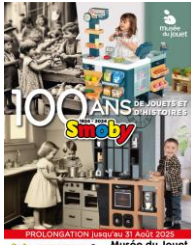


L'entreprise Smoby a été fondée en 1924 à Lavans-les-Saint-Claude, sous le nom Moquin-Breuil, initialement spécialisée dans la production de pipes en bois.

Aujourd'hui, Smoby Toys compte parmi les leaders dans la fabrication de jouets et fête ses 100 ans à travers une exposition inédite à découvrir au musée du Jouet.



5. EXPOSITIONS 2012 / 2024



Du 5 AVRIL 2024 AU 31 AOÛT 2025

1924-2024 SMOBY, 100 ANS DE JOUETS ET D'HISTOIRES

L'entreprise jurassienne Smoby est fondée en 1924 à Lavans-les-Saint-Claude sous le nom de Moquin-Breuil. Elle était d'abord spécialisée dans la production de pipes en bois. Aujourd'hui, Smoby Toys compte parmi les leaders dans la fabrication de jouets et fête ses 100 ans à travers une exposition inédite.

Du 6 février 2024 au 5 janvier 2025

PLAYMOBIL®, 50 ans de sourires

Venez admirer l'incroyable collection PLAYMOBIL(R) de Mel et David et leurs extraordinaires dioramas à l'occasion du 50e anniversaire de la marque allemande !



Du 22 juin 2022 au 12 novembre 2023

ENTREZ DANS LE GAME

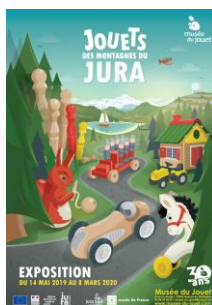
Cette exposition est conçue comme une salle de jeu immersive, ludique et conviviale. À tout âge, elle permet de se plonger dans l'univers du jeu vidéo, de découvrir son histoire, de se questionner, d'échanger mais aussi et surtout de jouer ! Une sélection de dispositifs vidéoludiques de différentes générations, sur des supports variés (console, borne d'arcade, table tactile, tablette...), offre diverses expériences de jeu.



Du 15 septembre 2020 au 2 janvier 2022 (prolongée car fermeture pendant le COVID)

JOUONS SPORTIF

Cette exposition est conçue et réalisée par le musée du Jouet, avec la collaboration scientifique du laboratoire C3S « Culture, Sport, Santé, Société » de l'Université de Franche-Comté. Elle a reçu le label « Exposition d'intérêt national » attribuée par le ministère de la Culture.



Du 14 mai 2019 au 8 mars 2020

JOUETS DES MONTAGNES DU JURA

Cette nouvelle exposition retrace l'histoire du jouet dans l'Arc Jurassien, berceau historique de fabrication de jouets, terre d'innovation et de création à travers une sélection de jouets marquants par leur technique ou représentatifs d'une époque par leur style et conçus dans les Montagnes du Jura.



Du 15 avril 2018 au 3 mars 2019

PETITE BRIQUE DEVENUE GRANDE L'aventure de la marque LEGO®

C'est en 1958 que le brevet des briques LEGO® est déposé. 60 ans plus tard, l'aventure continue ! Cette exposition événement, conçue par le musée du Jouet en partenariat avec LUG'EST, association de passionnés de LEGO®, raconte la fabuleuse épopée de la petite brique venue du Nord.



Du 14 juin 2017 au 14 mars 2018

MELODIE EN JOUETS Une exposition qui se regarde et s'écoute !

Sifflets, crécelles, automates musiciens, boîtes à musique, poupées chantantes ou instruments miniatures sont réunis au musée du Jouet pour une exploration de l'univers des jouets sonores et musicaux. Adorés des enfants, cadeaux souvent empoisonnés pour les parents, ces jouets rythment la mélodie de nos souvenirs d'enfance.



Du 1er avril au 8 mai 2017

PAYSAGES REVELES Regards d'Artistes, Regards d'Elèves

Valorisation de travaux d'élèves issus de quatre établissements du Haut-Jura encadrés par deux artistes, l'exposition "Paysages révélés", présentée au MUSEE DU JOUET du 1er avril au 8 mai 2017, offre une lecture singulière de nos paysages.



Du 8 juin 2016 au 6 mars 2017

Roulez, jeunesse ! Deux siècles d'épopée cycliste racontée en jouet

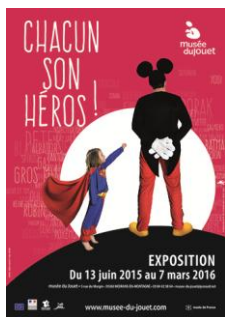
L'invention de la draisienne ou « machine à courir » au début du 19ème siècle, la démocratisation de la bicyclette vers 1890 et la naissance du Tour de France en 1903 ont inspiré une vaste production de jouets. Ville départ de la 16ème étape du Tour de France le 18 juillet 2016, Moirans-en-Montagne livre dans son musée une histoire du cycle à travers les jouets.



Du 31 mars au 16 mai 2016

EXPOSITION « DU CŒUR A L'ÉCORCE », Tournage d'art

A l'initiative de la ville de Moirans-en-Montagne, l'exposition itinérante « Du Cœur à l'Écorce », créée par l'association pour le tournage d'art sur bois (AFTAB), fait une halte au musée du Jouet. Sélection unique en Europe, les 55 pièces exposées illustrent l'excellence des savoir-faire du tournage sur bois, discipline artistique à part entière.



Du 13 juin 2015 – 7 mars 2016

Chacun son héros !

Héros et héroïnes peuplent nos histoires d'enfance. Super-héros, anti-héros ou héros ordinaires, ils nous aident à grandir et nous rassurent. Héros en vogue ou sur le déclin, durables ou éphémères, ils se font l'écho de notre société. D'origine lointaine ou d'invention récente, déclinés en mille objets ou restés discrets, les héros de notre enfance se dévoilent ici pour vous. Et vous, qui sont vos héros ?



12 avril 2014 – 6 Mars 2015

PLAYMOBIL®, 40 ans d'histoires, Collection privée Fanny et Olivier

Depuis 40 ans l'univers PLAYMOBIL® nourrit l'imaginaire des enfants du monde entier. Pour célébrer cet anniversaire, le musée du Jouet a consacré une exposition aux petites figurines allemandes. Grâce au concours de Fanny et Olivier, collectionneurs passionnés, 2500 personnages mis en scène retracent l'évolution de la marque et illustrent la diversité de ses thèmes. Avec l'aimable autorisation de PLAYMOBIL® France.



5 juillet 2013 – 14 mars 2014

De l'idée au jouet, histoires de design

Des jouets emblématiques, reflets de leur époque, illustrent la créativité, la maîtrise technologique ou encore les préoccupations environnementales des designers de jouets. Une application numérique ludique (*) invite les jeunes visiteurs à plonger dans l'univers du design et à créer leur propre jouet à l'aide d'une imprimante 3D.



20 octobre 2012 - 14 avril 2013

Mon jouet préféré, exposition photographique Hervé Plumet

L'exposition photographique « mon jouet préféré » questionne la relation unique et privilégiée qui unit un individu à son jouet favori.

Cinquante et une personnes, enfants, femmes et hommes de tout âge, vivant dans l'une des dix-sept communes du Pays de l'Enfant, ont accepté de prendre la pose, avec un jouet... un jouet qui est profondément ancré dans leur mémoire.

6. LE MUSÉE DU JOUET EN CHIFFRES

DATES

1989	année de création du musée
2012	réouverture du nouveau musée du Jouet (1 ^{er} juillet)

COLLECTIONS

20 000	nombre d'objets dans les collections
2 000	nombre d'objets présentés sur le parcours d'exposition

SURFACE

1 900 m ²	surface d'exposition
250 m ²	surface d'ateliers pédagogiques
400 m ²	surface des réserves
3 390 m ²	surface totale du musée

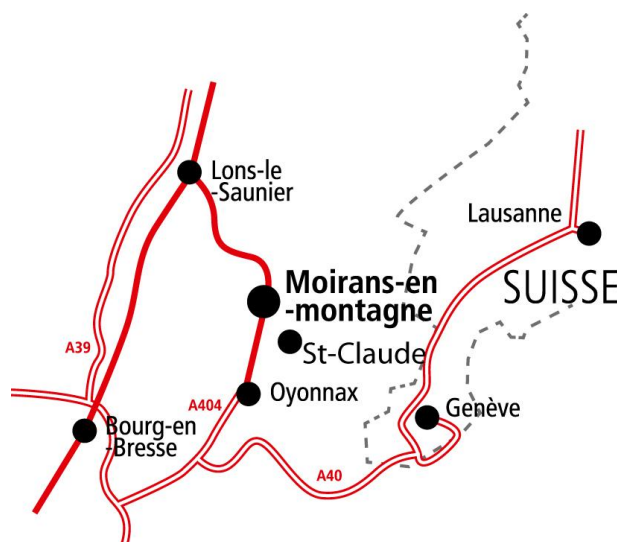
FRÉQUENTATION

1 000 000	visiteurs de 1989 à 2010
633 879	visiteurs depuis le 1er juillet 2012 (<i>chiffre au 31 décembre 2024</i>)
66 081	visiteurs en 2014 - record de fréquentation (<i>depuis 1989</i>)
66 001	visiteurs en 2023
65 109	visiteurs en 2024
55 119	visiteurs en moyenne chaque année (<i>depuis 2012</i>)
32 %	part des visiteurs Bourgogne Franche-Comté (<i>en 2024</i>)
80 %	part des touristes (<i>depuis 2012</i>)
64 %	part des adultes (<i>individuels en 2024</i>) – stable depuis 2022
36 %	part des enfants (<i>individuels en 2024</i>) – stable depuis 2022
10 %	part des groupes (<i>en 2024</i>) – stable depuis 2022
5 %	part des visiteurs étrangers (<i>en 2024</i>)

7. INFORMATIONS PRATIQUES

7.1 Accès, horaires, tarifs

ACCÈS



A moins d'1h30 de Lyon ou Genève, à moins de 2h de Dijon ou Besançon.

Par la route : à 38 km de Lons-Le-Saunier ou 23 km d'Oyonnax. Arrivée par A39 : Sortie 7 (Bersaillin), direction Lons-Le-Saunier puis Saint-Claude. Arrivée par A404 : sortie Oyonnax, direction Dortan puis Lons-Le-Saunier.

Par le train : Gare TGV Dole ou Bourg-en-Bresse (à 2h de Paris), Gare TGV Nurieux-Volognat (à 2h20 de Paris), Gare SNCF de Saint-Claude (30 minutes de Moirans-en-Montagne) ou Gare SNCF de Lons-Le-Saunier (40 minutes de Moirans-en-Montagne).

HORAIRES

En 2025, le musée du Jouet est ouvert :

➤ **Pendant les vacances scolaires :**

- **De septembre à juin :** lundi à vendredi (inclus les jours fériés) : 10h-12h30/14h-18h, week-end : 14h-18h
- **Juillet et août :** tous les jours : 9h30-18h30 (inclus 14/07 et 15/08)

➤ **Hors vacances scolaires :**

- Du 10 mars inclus au 4 avril inclus, du 1 au 17 octobre inclus : fermé le lundi, ouvert du mardi au dimanche et jours fériés de 14h à 17h30
- Du 5 mai inclus au 30 juin inclus, du 1 au 30 septembre inclus : fermé les lundis, ouvert du mardi au vendredi de 10h à 12h30 et de 14h à 18h, samedi, dimanche et jours fériés de 14h à 18h

Fermé le 1/01, le 11/11, le 25/12, du 3/11 au 19/12/2025 inclus, du 6/01 au 7/02/2026 inclus.

[HTTPS://WWW.MUSEE-DU-JOUET.COM/MEDIAS/PRATIQUES-ACTIVITES/INFORMATIONS-PRATIQUES/HORAIRES-TARIFS/HORAIRES_2025_MDJ.PDF](https://www.musee-du-jouet.com/medias/pratiques-activites/informations-pratiques/horaires-tarifs/horaires_2025_mdj.pdf)

TARIFS

> Visite libre (parcours permanent + expo temporaire)

Adulte : 11 €

Enfant < 6 ans : GRATUIT

Enfant (6-15 ans) : 9 €

Famille : 31 € (2 adultes + 2 enfants > 6 ans et plus)

Tarif réduit (*): 9 € (adultes) – 8 € (enfants)

Abonnement annuel adulte : 24 € (accès libre aux expositions perm. et temp. pendant une année)

Abonnement annuel enfant : 12 €

(*) Tarif réduit : étudiants, demandeurs d'emploi et bénéficiaires des minimas sociaux, personnes handicapées et détenteurs de cartes partenaires, groupes > 15 pers.

Carte Ambassadeur annuelle adulte : 8 €

> Visite-Atelier ENFANT en individuel (*)

La séance (1h30 à 2h00) : 11 €

> Ateliers scolaires et centres de loisirs : 5,50 €

(*) Le prix comprend une visite guidée partielle de l'exposition permanente, un atelier pratique, les fournitures. L'enfant repart avec l'objet qu'il a fabriqué.

> Concert, spectacle, visite guidée découverte : gratuit (inclus dans le billet d'entrée)

> Livret jeu pour les tout petits et jeu de piste : gratuit

> Exposition temporaire (hors parcours permanent) : 3 €

<https://www.musee-du-jouet.com/horaires-tarifs-acces.htm>

7.2 Boutique

La boutique, située dans le hall d'accueil du musée, est en accès libre. Elle accueille le public dans un espace de 100 m² dédiés à l'univers des jeux et jouets.

Petits et grands y trouveront leur bonheur !



OUVERTURE & HORAIRES : identiques au musée

> Jeux et jouets

La boutique vous propose une sélection fine de jeux et jouets qui fait la part belle aux productions locales.

> Littérature jeunesse

Des livres éducatifs, ludiques, dont les héros principaux sont évidemment des jouets.

> Objets dérivés et exclusifs

NOURS, le compagnon de visite des enfants, est décliné en tee-shirts, magnets, écoupons, stylos, porte-clés, médaille de la Monnaie de Paris (2024) !



Quand une artiste rencontre le savoir-faire jurassien...
Une exclusivité « Françoise PETROVITCH by BOURBON Design » pour le Musée du Jouet. Fabriqué dans le Jura.

Objet décoratif - hauteur 16 cm – longueur 13 cm

La boutique du musée est également sur internet <https://www.boutique-jouet.com/>

8. LE MUSÉE DU JOUET EN IMAGES

Besoin de visuels ? Contactez-nous ! MELANIE.BESSARD@MUSEE-DU-JOUET.COM





5 rue du Murgin
39260 Moirans-en-Montagne
Tel : 03 84 42 38 64



CONTACT PRESSE

Mélanie BESSARD
Directrice

melanie.bessard@musee-du-jouet.com



Avec le soutien de



AGENCE
NATIONALE
DE LA COHÉSION
DES TERRITOIRES



RÉGION
BOURGOGNE
FRANCHE
COMTE

**Ju
ra**
LE DÉPARTEMENT